



ÅRSREDOVISNING

AKTIEBOLAGET TRAV OCH GALOPP | 2013

POSTADRESS
AB TRAV OCH GALOPP
161 89 STOCKHOLM

TELEFON
08-627 20 00

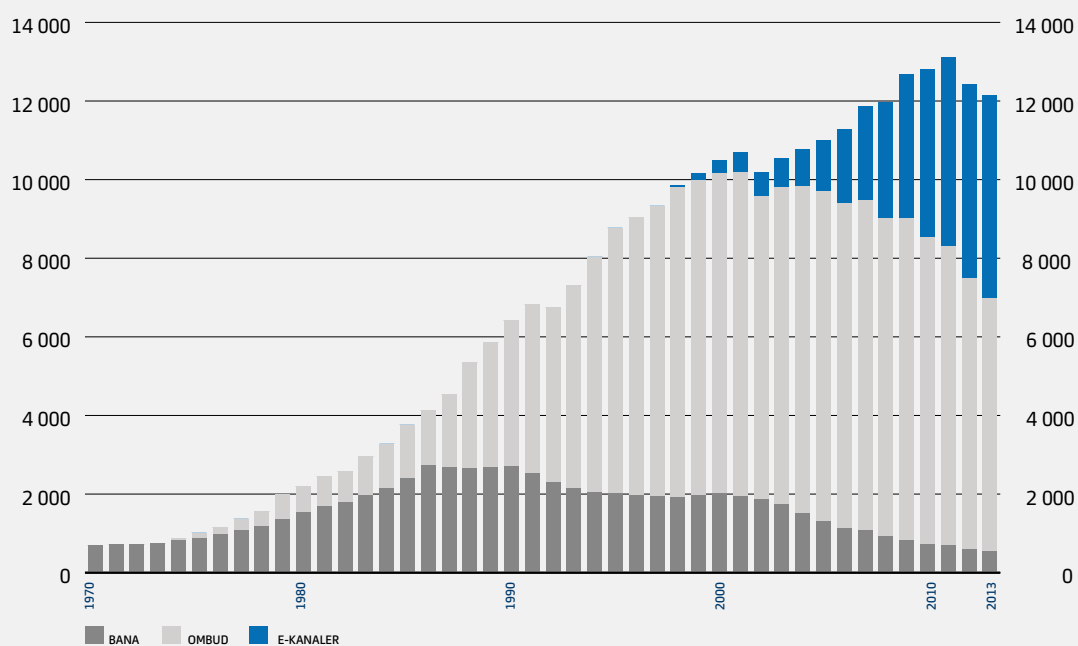
BESÖKSADRESS
HÄSTSPORTENS HUS
SOLVALLA

WWW.ATG.SE

INNEHÅLLSFÖRTECKNING

Omsättningsutveckling	2
Nyckeltal	3
Förvaltningsberättelse	4
Redovisningar	8
Noter	12
Revisionsberättelse	20
Ekonomisk fördelning	22
Statistik	24

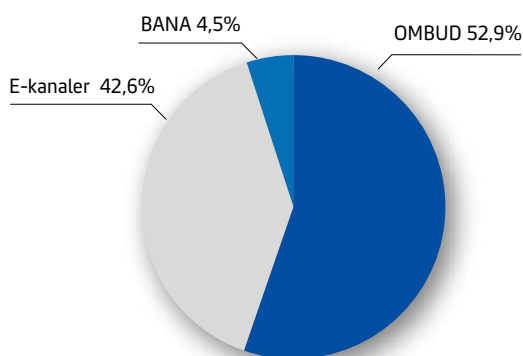
Omsättningsutveckling i miljoner kronor



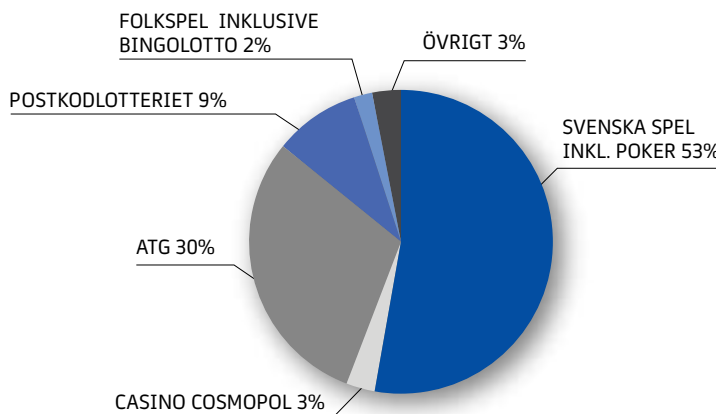
NYCKELTAL

NYCKELTAL, MKR	2013	2012	2011	2010	2009
Omsättning	12 155	12 420	13 111	12 804	12 688
Bana	550	600	699	719	817
Ombud	6 425	6 883	7 605	7 822	8 197
E-kanaler	5 180	4 936	4 807	4 262	3 673
Internationellt	2 648	2 530	2 141	1 756	1 572
Hästsportens fond	477	530	656	637	610
Årets resultat	-53	-126	19	27	122
Bidrag till hästsporten	1 623	1 719	1 687	1 639	1 516

ATGs omsättning fördelat på försäljningskanaler



Marknadsandelar på den reglerade svenska spelmarknaden



FÖRVALTNINGSBERÄTTELSE

Styrelsen och verkställande direktören för AB Trav och Galopp, org. nr. 556180-4161, får härmed avge årsredovisning och koncernredovisning för verksamhetsåret 2013.

ALLMÄNT OM VERKSAMHETEN

I förvaltningsberättelsen har endast uppgifter rörande moderbolaget lämnats. Koncernen överensstämmer i allt väsentligt med moderbolagets siffror, endast dotterbolaget Kanal 75 AB:s externa intäkter och kostnader samt investeringar avviker.

ATG bedriver verksamheten i enlighet med avtalet mellan svenska staten och trav- och galoppsportens centralförbund samt ATGs koncession att anordna vadhållning i samband med hästtävlingar.

Ägare

Aktierna i ATG ägs till 90 procent av Svensk Travsport (ST) och till 10 procent av Svensk Galopp (SG). Enligt avtal mellan staten och ST/SG utser regeringen sex av styrelsens ledamöter varav en är ordförande, medan fem väljs på bolagsstämman, varav fyra på nominering av ST och en på nominering av SG.

Därutöver nominerar bolagets fackliga organisationer en ledamot och en suppleant.

Vår Mission

Vi gör Sverige mer levande.

Vår vision

Nordens största och mest lönsamma spelbolag på en global marknad.

Vårt löfte till kunderna

Sveriges mest engagerande spelupplevelse och mötesplats för spel.

ATG

Totalisator- och nettoomsättning

ATGs svenska omsättning uppgick under 2013 till 12 155 miljoner kronor (12 420), varav 541 miljoner kronor (470) avsåg spel på utländska trav- och galopp-tävlingar. Den svenska omsättningen redovisas som bruttoomsättning i ATGs resultaträkning och beskattas i Sverige. Spel in till ATGs pooler från internationella

partners ökade till 2 648 miljoner kronor (2 530). Länderna i Norden svarar för merparten av det internationella spelet. Den internationella omsättningen redovisas och beskattas i respektive land.

Nettoomsättningen minskade under året till 3 672 miljoner kronor (3 746) vilket motsvarar -2 procent. Nettoomsättningen, definieras som omsättning minskat med spelarnas andel.

Poolspelen (V75/V86/V64/V65/V4/V5/V3) svarade för drygt 62 procent av ATGs omsättning. Av poolspelen var V75 den spelform som svarade för den enskilt största omsättningen 4 556 miljoner kronor (4 585) och var också den spelform som attraherade störst antal spelare. Bland de övriga spelformerna svarade Dagens Dubbel inklusive Lunch Dubbel för den högsta omsättningen, 1 752 miljoner kronor (1 850).

ATGs omkostnader och finansiella netto

ATGs nettoomkostnader, exklusive finansiellt netto, minskade till 770 miljoner kronor (801). Störst minskning har skett på rörliga kostnader som provisioner till ombud, kuponger och gratisprogram, samt marknadsföringskostnader. Ökningen av internationellt netto har motverkat minskningen av nettot i partnerverksamheten.

Kostnader av engångskaraktär ingår med 10 miljoner kronor (5).

Största enskilda kostnadsposten som ingår i nettoomkostnaderna var personalens lönekostnader inklusive sociala avgifter, 181 miljoner kronor (174). Personalkostnaderna ingår i respektive verksamhets totala kostnader. Övriga enskilt stora kostnadsposter avser reklam och marknadsföring, nettoprovisioner till ombud samt underhåll av IT-system samt underhåll av terminaler hos ombud och på banor.

Avskrivning på anläggningstillgångar har minskat till 83 miljoner kronor (94). Anledning till minskningen beror på att ATG har ändrat avskrivningsprincip 2013, istället för en helårsavskrivning så påbörjas avskrivningen när tillgången tas i bruk.

Finansnettot uppgick till +12 miljoner kronor, vilket är en minskning med 5 miljoner kronor jämfört med föregående år. Försämringen beror till största delen på minskad likviditet till följd av ATGs försämrade omsättning och negativa resultat.

ATGs totala nettoomkostnader, inklusive finansiellt netto, summeras till 758 Mkr (784).

Fördelning till trav- och galoppsporten

Totalt har 1 623 miljoner kronor (1 719) fördelats till trav- och galoppsporten.

Fördelning till trav- och galoppbanorna sker enligt ett system som är kopplat till banornas tävlingsprogram och ersättningen är uppdelad i tre delar, basbelopp, tävlingskostnadsersättning och prisersättning. För de banor som under året drivit utveckling av spel och sport finns det även möjlighet till incitamentsersättning. I fördelning till banorna ingår även ersättning till ungdomsverksamhet och investeringsbidrag för förbättrad infrastruktur på banorna.

Till centralförbund och trav- och galoppbanor fördelades 1 473 miljoner kronor (1 550), till största delen bestående av prisersättning till banorna som sedan i sin tur betalar ut prispengar till hästägarna, totalt 777 miljoner kronor (821). Fördelning till trav- och galoppbanorna för drift och tävlingsverksamheten är den näst största posten med 561 miljoner kronor (590).

Som en följd av sänkta priser så har fördelningen till uppfödare minskat, även fördelningen till hästägare och tränare har minskat och summeras till 150 miljoner kronor (169).

Med hänsyn till ATGs försämrade omsättningsutveckling har beslut fattats om att genomföra två besparingsprogram av medel till sporten. Det första sparpaketet genomfördes under året och har gett en besparing på 46 miljoner kronor. Beslut om ytterligare

ett sparpaket togs i juni, vilket på helår kommer att innebära en minskning av sportens medel med ytterligare 72 miljoner kronor.

Fördelning till staten

Ett avtal träffades mellan staten och trav- och galoppsporten i juni 2011. Avtalet omfattade tiden 2011-06-30 – 2012-12-31 med möjlighet att förlänga avtalet sex månader vilket också gjordes. Avtalet har därefter förlängts vid två tillfällen under 2013. Nytt avtal har träffats 2014 och gäller från 2014-02-01–2015-06-30 med oförändrade villkor för totalisatorskatten medan överföringen av medel för övergripande insatser av riksintresse för hästsektorn i Sverige sänks från 50 till 47 miljoner kronor.

Totalisatorskatten beräknas som en procentsats av totalisatoromsättningen efter avdrag till spelare och med tillägg för bråkdelar och oinlösta vinster. Dessutom ska ATG överföra medel för övergripande insatser av riksintresse för hästsektorn i Sverige. Avsättningen 2013 har gjorts med 50 miljoner kronor (50).

Totalisatorskatt och överföring av medel för året uppgick till 1 344 miljoner kronor (1 369).

Resultat

ATGs resultat före fördelning till trav- och galoppsporten och staten uppgick till 2 914 miljoner kronor (2 962). Årets resultat efter fördelning till trav- och galoppsporten och staten uppgick till –53 miljoner kronor (–126).

Balansräkning, finansiering och soliditet

Balansomslutningen vid årsskiftet uppgick till 1 174 miljoner kronor (1 243).

FÖRVALTNINGSBERÄTTELSE

Årets kassaflöde på 39 miljoner kronor består till största delen av positivt kassaflöde från den löpande verksamheten före förändring av rörelsekapitalet med 30 Mkr, minskade övriga kortfristiga fordringar med 102 Mkr, investeringar –114 Mkr samt försäljningar av långfristiga värdepapper, 30 Mkr.

Förändringar av kortfristiga fordringar består till största delen av lägre fordringar på ombuden, vilket är en kalendereffekt. Merparten av investeringar i immateriella tillgångar avser utveckling av programvara för en ny ombudsterminal samt utveckling av konceptet Xpress som innebär möjlighet att dela V-spels omgångar mellan flera banor. Xpressutvecklingen redovisas under pågående projekt. Utbyte av skyltar hos samtliga ombud samt renovering av Hästsportens Hus svarar för den största delen av investeringar i materiella tillgångar. De under året installerade nya ombudsterminalerna kommer att finansieras genom finansiell leasing där avtalet påbörjas i januari 2014.

Vid årsskiftet var det totala egna kapitalet 525 miljoner kronor (578) och soliditeten 44,7 procent (46,5).

KANAL 75 AB

Kanal 75 är ett helägt dotterbolag till ATG. Bolagets verksamhet är att säkra och stimulera intresset för svensk trav- och galoppsport och för spel på hästar genom att ge spel- och sportinformation via olika former av media – print, internet, TV, mobilt och ytterligare distributionsformer som finns på mediamarknaden.

Samtliga trav- och galopptävlingar under året har TV-bevakats, för distribution i olika kanaler, av Kanal 75. Den påbörjade tekniska utvecklingen, med bl.a. HD-sändningar, för att förbättra tittarnas upplevelse har fortsatt under året. Teknikutveckling tillsammans med ytterligare innehållsmässig anpassning av sändningarna kommer att stå i fokus under 2014.

STYRELSENS ARBETE

Styrelsens medlemmar och sammansättning framgår av en särskild presentation på www.atg2013.se

Under 2013 hade styrelsen 9 protokollförda sammanträden varav ett telefonmöte. Strategier och andra företagsövergripande frågor behandlades av styrelsen vid ett strategimöte. Styrelsen har inom sig utsett ett revisionsutskott och ett ersättningsutskott.

Styrelsen har antagit en arbetsordning för styrelsen samt instruktioner för VD, revisionsutskottet och ersättningsutskottet.

Styrelsen har antagit en för företaget gällande finanspolicy för den allmänna finansiella riskhanteringen som i huvudsak begränsas till löpande dispositioner av likviditeten.

MILJÖINFORMATION

Under året har ATG bytt ut samtliga spelterminaler hos ATG-ombuden och över 90 procent av materialet i de gamla terminalerna har kunnat återvinnas. Dessutom är papperet i de nya terminalernas kvitton betydligt bättre för miljön än det papper som användes i de gamla terminalerna.

ATG jobbar även med att minska pappersåtgången hos ATG-ombuden. Till största delen handlar det om att skraddarsy reklamaterialet för att motverka överupplagor och att minska behovet av gratisprogram med hjälp av digitala startlistor.

I Hästsportens Hus används grön el och miljömärkta datorer. För uttjänta datorer och skärmar återvinns alla metalldelar liksom stora delar av övrigt material.

SPELANSVAR

Under 2013 har ATG gjort om hela spelansvarsutbildningen och första kvartalet 2014 ska all personal ha genomfört utbildningen. Vi utbildar även konsulter, frilansare och samarbetspartners till ATG och Kanal 75.

Under året har det även anordnats föreläsningar från personer som själva varit spelberoende och deras anhöriga. Föreläsningarna har varit obligatoriska för personalen på ATG och Kanal 75.

I februari 2013 skrev ATG och övriga inom SPER (Spelbranschens Etiska Råd) på ett avtal gällande en ny generell branschstandard gällande spelansvar. Standarden bygger på fyra principer och tio riktlinjer för ansvarsfullt spelande.

Läs mer om ATGs arbete med spelansvar på årsredovisningssajten: www.atg2013.se

FRAMTIDA UTVECKLING OCH HÄNDELSER ÅR 2014

Under 2013 har ATG tagit fram ett Manifest som styr ut vägen framåt avseende vilka kunder ATG ska ha i framtiden, vad ATG behöver erbjuda för att attrahera och få dessa kunder lojala, samt vision och mission för ATG. Manifestet har presenterats och förankrats i styrelse, inom ATG, hos samarbetspartners i allmänhet och inom trav- och galoppporten i synnerhet.

I december 2013 erhöll ATG en ny koncession från staten. Den nya koncessionen möjliggör för ATG att erbjuda nya spelformer som rimmar väl med ATGs Manifest och arbetet med att utveckla dessa spelformer är igångsatt.

Ny organisation från och med den 1 februari 2014 med förtydligade ansvarsområden och med ett starkt fokus på produktutveckling bedöms att ge viss effekt på omsättningen under året men framförallt är målet att det ska ge effekt som ska kunna ses på längre sikt.

Nuvarande koncept med V86 på Solvalla på onsdagarna kommer under februari att övergå till Onsdag Xpress, vilket innebär att två banor delar på V86 och V65. Solvalla kommer alltid att vara huvudbana medan den andra banan kommer att växla mellan Åby, Jägersro och Bergsåker. Fler lopp och ett snabbare tempo mellan avdelningarna förväntas ge en omsättningsökning på onsdagarna.

Under kommande år förväntas inga större förändringar av villkoren på den svenska spelmarknaden varför ATG sannolikt kommer att tappa omsättning och marknadsandelar till förmån för oreglerade aktörer. Stora sportevenemang under 2014 kommer också att påverka omsättningen negativt.

DISPOSITION BETRÄFFANDE BOLAGETS RESULTAT

Moderbolaget

Bolagsstämman äger enligt bolagsordningen inte rätt att besluta om utdelning till aktieägarna eller därmed jämförlig åtgärd.

Styrelsen föreslår

- att årets förlust på 53 miljoner kronor avräknas mot Hästsportens fond och
- att kvarstående medel i Hästsportens fond 477 miljoner kronor balanseras i ny räkning.

Beträffande företagens resultat och ställning i övrigt, hänvisas till efterföljande resultat- och balansräkningar, kassaflödesanalyser samt bokslutskommentarer.

Av koncernens fria medel föreslås ingen avsättning till bundna reserver.

RESULTATRÄKNINGAR

BELOPP I MKR	KONCERN			MODERBOLAG	
	NOT	2013	2012	2013	2012
Totalisatoromsättning ¹	2	12 155,4	12 419,6	12 155,4	12 419,6
Bråkdelar och oinlösta vinster		69,3	68,6	69,3	68,6
Provision till utlandet		-20,6	-21,1	-20,6	-21,1
Vinster till spelare		-8 532,2	-8 720,6	-8 532,2	-8 720,6
NETTOOMSÄTTNING	2	3 671,9	3 746,5	3 671,9	3 746,5
Spelets kostnader	3	-812,5	-846,7	-913,5	-950,1
Administrationskostnader	4	-102,3	-103,2	-97,9	-98,5
Övriga rörelseintäkter	5	372,9	391,1	295,2	307,7
Övriga rörelsekostnader	6	-227,8	-241,3	-53,7	-59,9
RÖRELSERESULTAT	1,7	2 902,2	2 946,4	2 902,0	2 945,7
Ränteintäkter och liknande resultatposter		13,3	17,2	13,5	17,6
Räntekostnader och liknande resultatposter		-1,6	-1,1	-1,6	-1,0
RESULTAT FÖRE FÖRDELNING		2 913,9	2 962,5	2 913,9	2 962,3
Fördelat till trav- och galoppsporten	8	-1 623,1	-1 718,9	-1 623,1	-1 718,9
RESULTAT FÖRE SKATT OCH AVTAL		1 290,8	1 243,6	1 290,8	1 243,4
Totalisatorskatt		-1 293,5	-1 319,2	-1 293,5	-1 319,2
Åtaganden enligt avtal med staten		-50,0	-50,0	-50,0	-50,0
Skatt på årets resultat	9	0	-0,1	-	-
ÅRETS RESULTAT		-52,7	-125,7	-52,7	-125,8

1) Omsättning inklusive spel från utlandet uppgick till 14 803,0 Mkr (14 947,7)
Utländsk omsättning redovisas och beskattas i det land där omsättningen genereras.

KASSAFLÖDESANALYS

	KONCERN		MODERBOLAG	
	2013	2012	2013	2012
Den löpande verksamheten				
Resultat före skatt och avtal	1 290,8	1 243,6	1 290,8	1 243,4
Justeringar för poster som inte ingår i kassaflödet	98,6	109,8	83,1	94,0
	1 389,4	1 353,4	1 373,9	1 337,4
Betald totalisatorskatt	-1 293,5	-1 319,2	-1 293,5	-1 319,2
Åtaganden enligt avtal med staten	-50,0	-50,0	-50,0	-50,0
Betald skatt	0,0	-0,1	-	-
KASSAFLÖDE FRÅN DEN LÖPANDE VERKSAMHETEN FÖRE FÖRÄNDRING AV RÖRELSEKAPITAL	45,9	-15,9	30,4	-31,8
Kassaflöde från förändringar i rörelsekapital				
Ökning(-)/Minskning(+) av fordringar	91,6	-119,1	102,2	-113,3
Ökning(+)/Minskning(-) av skulder	-8,7	-17,0	-16,1	-15,4
KASSAFLÖDE FRÅN DEN LÖPANDE VERKSAMHETEN	128,8	-152,0	116,5	-160,5
Investeringsverksamheten				
Förvärv av immateriella anläggningstillgångar	-71,3	-63,9	-71,1	-63,9
Förvärv av materiella anläggningstillgångar	-50,6	-48,6	-42,6	-44,6
Försäljning av långfristiga värdepapper	30,0	-	30,0	-
Ökning(-)/Minskning(+) av reversfordringar	2,1	4,5	6,6	9,0
KASSAFLÖDE FRÅN INVESTERINGSVERKSAMHETEN	-89,8	-108,0	-77,1	-99,5
ÅRETS KASSAFLÖDE	39,0	-260,0	39,4	-260,0
LIKVIDA MEDEL VID ÅRETS BÖRJAN	239,4	499,4	238,9	498,9
LIKVIDA MEDEL VID ÅRETS SLUT	278,4	239,4	278,3	238,9
Tilläggsupplysningar till kassaflödesanalysen				
Justeringar för poster som inte ingår i kassaflödet				
Avskrivning av tillgångar	98,6	109,8	-83,1	94,0
	98,6	109,8	-83,1	94,0
Betalda räntor och erhållen utdelning				
Erhållen ränta	13,3	17,2	13,5	17,6
Erlagd ränta	-1,6	-1,1	-1,6	-1,0
	11,7	16,1	11,9	16,6
Likvida medel				
Följande delkomponenter ingår i likvida medel:				
Kassa och bank ¹	278,4	239,4	278,3	238,9
Kortfristiga placeringar	-	-	-	-

1) Av likvida medel vid årets slut härrör 162,6 Mkr (153,7) redovisningsmedel tillhörande kontokunder.

BALANSRÄKNINGAR

TILLGÅNGAR	KONCERN			MODERBOLAG	
	NOT	13-12-31	12-12-31	13-12-31	12-12-31
Anläggningstillgångar					
<i>Immateriella anläggningstillgångar</i>					
Programvara		162,9	87,4	161,9	85,7
Pågående projekt		16,5	63,0	16,5	63,0
	10	179,4	150,4	178,4	148,7
<i>Materiella anläggningstillgångar</i>					
Inventarier		133,8	139,5	96,8	95,9
	11	133,8	139,5	96,8	95,9
<i>Finansiella anläggningstillgångar</i>					
Andelar i koncernföretag	12	–	–	0,1	0,1
Långfristig fordran koncernföretag		–	–	4,5	9,0
Långfristiga värdepapper		180,0	210,0	180,0	210,0
Andra långfristiga fordringar	13	105,0	107,1	105,0	107,1
		285,0	317,1	289,6	326,2
SUMMA ANLÄGGNINGSTILLGÅNGAR		598,2	607,0	564,8	570,8
Omsättningstillgångar					
<i>Kortfristiga fordringar</i>					
Kundfordringar		25,8	17,3	25,1	15,8
Fordran hos koncernföretag		–	–	12,4	26,1
Övriga fordringar	14	276,1	372,8	267,4	362,6
Förutbetalda kostnader och upplupna intäkter		26,3	29,7	26,1	28,7
		328,2	419,8	331,0	433,2
<i>Kortfristiga placeringar</i>		–	–	–	–
Kassa och bank	15	278,4	239,4	278,3	238,9
SUMMA OMSÄTTNINGSTILLGÅNGAR		606,6	659,2	609,3	672,1
SUMMA TILLGÅNGAR		1 204,8	1 266,2	1 174,1	1 242,9

BALANSRÄKNINGAR

EGET KAPITAL OCH SKULDER	KONCERN			MODERBOLAG	
	NOT	13-12-31	12-12-31	13-12-31	12-12-31
Eget kapital	16				
<i>Bundet eget kapital</i>					
Aktiekapital (400 000 aktier)		40,0	40,0	40,0	40,0
Bundna reserver		8,2	8,2	8,0	8,0
		48,2	48,2	48,0	48,0
<i>Fritt eget kapital</i>					
Hästsportens fond		531,3	657,0	529,8	655,6
Fria reserver		-	-	-	-
Årets resultat		-52,7	-125,7	-52,7	-125,8
		478,6	531,3	477,1	529,8
SUMMA EGET KAPITAL		526,8	579,5	525,1	577,8
<i>Uppskjuten skatt</i>		0,1	0,1	-	-
<i>Kortfristiga skulder</i>					
Leverantörsskulder		94,4	96,0	71,7	78,9
Skuld E-kanaler		180,9	182,8	180,9	182,8
Övriga skulder	17	312,0	317,3	311,0	316,2
Upplupna kostnader och förutbetalda intäkter	18	90,6	90,5	85,4	87,2
		677,9	686,6	649,0	665,1
SUMMA EGET KAPITAL OCH SKULDER		1 204,8	1 266,2	1 174,1	1 242,9
<i>Ställda säkerheter och ansvarsförbindelser</i>					
Borgensförbindelse för ATG Hästklinikerna AB		60,2	64,2	60,2	64,2

NOTER

Belopp i Mkr om inget annat anges.

Redovisningsprinciper

Årsredovisningen har upprättats enligt årsredovisningslagen samt Bokföringsnämndens allmänna råd. I de fall det saknas ett allmänt råd från Bokföringsnämnden har i förekommande fall vägledning hämtats från Redovisningsrådets rekommendation enligt vad som anges nedan. Resultaträkningen har anpassats med hänsyn till rörelsens särskilda inriktning.

Värderingsprinciper med mera

Tillgångar och skulder har värderats till anskaffningsvärden om inget annat anges nedan.

Fordringar

Fordringar har efter individuell värdering upptagits till belopp varmed de beräknas inflyta.

Fordringar och skulder i utländsk valuta

Fordringar och skulder i utländsk valuta har omräknats till balansdagens kurs i enlighet med Redovisningsrådets rekommendation nummer 8. Kursdifferenser på rörelsefordringar och rörelseskulder redovisas bland finansiella poster.

Intäkter

ATGs intäkter avser spel på hästar och redovisas när trav- och galopptävlingarnas resultat fastställts efter avslutad tävling. Bruttoomsättningen omfattar endast spel gjorda i Sverige. Bråkdelar avser öresutjämning mellan teoretisk vinst och utbetald. Med oinlöst vinst menas av kunderna inte uthämtade vinster äldre än 90 dagar.

Inkomstskatter

ATGs rörelse är skattebefriad och således uppstår inga skattepliktiga temporära skillnader eller avdragsgilla temporära skillnader. I dotterbolaget Kanal 75 AB finns inga skattepliktiga temporära skillnader eller avdragsgilla skillnader.

Avskrivningsprinciper för anläggningstillgångar

Avskrivning enligt plan baseras på ursprungliga anskaffningsvärden. Avskrivning sker över tillgångens nyttjandeperiod ner till ett beräknat restvärde.

Följande avskrivningstider tillämpas:

	KONCERN	MODERBOLAG
Immateriella anläggningstillgångar		
Programvara	5 år	5 år
Programvara ny ombudsterminal		8 år
Materiella anläggningstillgångar		
Inventarier		
Datorer	5 år	5 år
Terminaler	3 år	3 år
Övriga inventarier	5 år	5 år

Leasing – leasetagare

Redovisningsrådets rekommendation RR6:99 tillämpas. Leasing klassificeras i koncernredovisningen antingen som finansiell eller operationell leasing. Finansiell leasing föreligger då de ekonomiska riskerna och förmånerna som är förknippade med ägandet i allt väsentligt är överförda till leasetagaren, om så ej är fallet så är det fråga om operationell leasing.

Tillgångar som förhyrs enligt finansiella leasingavtal redovisas som tillgång i koncernens balansräkning. Förpliktelsen att betala framtida leasingavgifter redovisas som lång- och kortfristiga skulder. Dessa tillgångar avskrivs enligt plan medan leasingbetalningarna redovisas som ränta och amortering av skulderna.

E-kanaler

E-kundernas inestående medel hos ATG redovisas under rubriken kortfristiga skulder som "skuld E-kanaler".

Koncernredovisning

Koncernredovisningen har upprättats i enlighet med Redovisningsrådets rekommendation (RR1:00). Koncernredovisningen omfattar moderbolaget, AB Trav och Galopp och det helägda dotterbolaget, Kanal 75 AB.

Koncernuppgifter

Bolaget ägs till 90 procent av Svensk Travsport, org nr 802003-5575, och till 10 procent av Svensk Galopp, org nr 802001-1725, båda med säte i Stockholm.

Av moderbolagets totala inköp och försäljning avser inköp och försäljning med andra företag inom den företagsgrupp som bolaget tillhör av mindre betydande belopp.

NOT 1 ANSTÄLLDA OCH PERSONALKOSTNADER

	KONCERN		MODERBOLAG	
	2013	2012	2013	2012
MEDELTALET ANSTÄLLDA	255	252	216	210
varav män, i procent	67	69	67	68
Löner, andra ersättningar och sociala kostnader				
Styrelse och VD	8,2	5,8	6,6	4,2
Övriga anställda	133,6	131,4	115,6	112,7
SUMMA	141,8	137,2	122,2	116,9
Sociala kostnader	67,4	65,3	58,8	56,6
(varav pensionskostnader)	18,9	18,7	16,5	16,3

Av bolagets pensionskostnader avser 2,7 (1,7) gruppen styrelse och VD.

Jämställdhetsplan

Under 2013 genomfördes, i samverkan med fackklubbarna vid företaget, en lönekartläggning vid ATG. Åtgärderna i den handlingsplan som togs fram utifrån resultaten av kartläggningen vidtogs från och med oktober månad. I enlighet med jämställdhetsplanen har ett kvinnligt nätverk (ISOS) etablerats inom företaget. Nätverket medverkar i framtagandet av nästa jämställdhetsplan och arbetar även aktivt med upplysning, utbildning, information och påverkan inom jämställdhetsområdet.

ANDEL KVINNOR I LEDANDE BEFATTNING %	2013	2012
Styrelsen	50	41
Företagsledningen	27	22

Lån till ledande befattningshavare

Inga lån har lämnats till ledande befattningshavare.

AB Trav och Galopp

Ersättningar m.m. till styrelsen, verkställande direktören

Styrelsen har uppburit en ersättning om 1,3 Mkr (1,3). Den 1 januari 2013 tillträdde Hans Skarplöth som ny VD för ATG. Under året har verkställande direktör (VD) uppburit lön och ersättningar uppgående till 4,2 Mkr (-) inklusive pensionsavsättning samt förmån av fri bil. För VD råder en ömsesidig uppsägningstid på 6 månader. VD har vid uppsägning från företaget sida rätt till avgångsvederlag motsvarande en årslön med avräkning vid nytt arbete. Den 31 december 2012 avgick Remy Nilson som VD men kvarstod i anställning tom 30 juni 2013 med bibehållna villkor. Under 2013 har tidigare VD uppburit lön och ersättningar uppgående till 1,8 Mkr (4,6) inklusive pensionsavsättning samt förmån av fri bil. I beloppet ingår pensionspremier om 0,6 Mkr som kommer erläggas under 2014.

Ersättning till revisor

Ersättning till Ernst & Young AB, har för räkenskapsåret 2013 uppgått till 1,7 (0,7) varav 0,8 (0,7) avser lagstadgad revision. Övrigt 0,9 (-) avser konsultationer i moms- och värderingsfrågor.

Kanal 75 AB

Ersättningar m.m. till styrelsen, verkställande direktören

Till styrelsemedlemmar har utbetalts en ersättning om - Mkr (0) Verkställande direktören har uppburit lön och ersättningar uppgående till 1,6 Mkr (1,6) Pensionskostnader VD uppgår till 0,3 Mkr (0,3).

NOT 2 NETTOOMSÄTTNING PER SPELFORM

SPELFORMER	KONCERN		MODERBOLAG	
	2013	2012	2013	2012
V75	4 555,8	4 585,2	4 555,8	4 585,2
V86	831,2	947,6	831,2	947,6
V65	301,1	831,3	301,1	831,3
V64	874,5	308,8	874,5	308,8
V5	374,7	373,9	374,7	373,9
V4	553,8	507,1	553,8	507,1
V3	69,6	67,0	69,6	67,0
DD/LD	1 752,0	1 849,6	1 752,0	1 849,6
TRIO	346,9	383,1	346,9	383,1
VINNARE/PLATS	1 549,9	1 569,7	1 549,9	1 569,7
KOMB	40,4	48,3	40,4	48,3
TVILLING	905,5	948,0	905,5	948,0
	12 155,4	12 419,6	12 155,4	12 419,6
VINSTER	-8 532,2	-8 720,6	-8 532,2	-8 720,6
	3 623,2	3 699,0	3 623,2	3 699,0
Bråkdelar och oinlöst	69,3	68,6	69,3	68,6
Provision till utlandet	-20,6	-21,1	-20,6	-21,1
NETTOOMSÄTTNING	3 671,9	3 746,5	3 671,9	3 746,5

NOT 3 SPELETS KOSTNADER

	KONCERN		MODERBOLAG	
	2013	2012	2013	2012
Marknadsföring och media				
Marknadsföring	223,5	229,4	214,4	219,8
TV och övrig mediaproduktion	–	–	108,2	111,1
Olympiatrav	9,1	8,2	9,1	8,2
	232,6	237,6	331,7	339,1
Svensk försäljning				
Kundsupport	10,6	10,6	10,6	10,6
Försäljning	75,5	76,3	75,5	76,3
Kommersiellt Center	2,9	2,3	2,9	2,3
E-kanaler	30,5	28,1	30,5	28,1
	119,5	117,3	119,5	117,3
Rörliga försäljningskostnader				
Ombudskanalen	2,8	9,3	2,8	9,3
Provisioner	146,3	158,8	146,3	158,8
Gratisprogram	11,6	12,2	11,6	12,2
Kuponger	18,8	18,5	18,8	18,5
Kortkostnader	6,0	6,7	6,0	6,7
	185,5	205,5	185,5	205,5
Banspel				
Administration banspel	1,9	2,3	1,9	2,3
FÖRSÄLJNING INTERNATIONELLT	35,2	34,3	37,1	36,2
Övriga spelkostnader				
Kvalitet och säkerhet	12,8	11,1	12,8	11,1
IT-kostnader	175,1	182,2	175,1	182,2
Avskrivningar	49,9	56,4	49,9	56,4
	237,8	249,7	237,8	249,7
SUMMA	812,5	846,7	913,5	950,1

NOT 4 ADMINISTRATIONSKOSTNADER

	KONCERN		MODERBOLAG	
	2013	2012	2013	2012
Utredningar, projekt	9,6	9,3	9,6	9,3
Fastighetsförvaltning	3,3	2,5	3,3	2,5
Administrativ IT	8,8	10,1	8,8	10,1
Allmänna omkostnader	47,4	43,7	43,0	39,0
Avskrivningar	33,2	37,6	33,2	37,6
SUMMA	102,3	103,2	97,9	98,5

NOT 5 ÖVRIGA RÖRELSEINTÄKTER

	KONCERN		MODERBOLAG	
	2013	2012	2013	2012
PRODUKTIONS-INTÄKTER KANAL 75	77,7	83,4	–	–
Hyresintäkter ombud	51,3	52,4	51,3	52,4
Försäljning och kundstöd	4,3	4,3	4,3	4,3
Kommersiellt Center	0,0	0,4	0,0	0,4
Ombudskanalen	15,4	15,5	15,4	15,5
	71,0	72,6	71,0	72,6
BANA	0,2	0,2	0,2	0,2
E-KANALER	13,1	16,3	13,1	16,3
FÖRSÄLJNING INTERNATIONELLT	114,3	108,3	114,3	108,3
Övriga intäkter från spelverksamheten				
Reklam, TV och annan marknadsföring	10,1	8,2	10,1	8,2
Kvalitet och säkerhet	1,0	1,1	1,0	1,1
IT-verksamhet	1,2	1,4	1,2	1,4
	12,3	10,7	12,3	10,7
Administration				
Intäkter Hästsportens Hus	12,1	12,0	12,1	12,0
Intäkter från banorna	9,1	9,4	9,1	9,4
Intäkter sportsystem	2,9	2,9	2,9	2,9
Övrig administration	0,9	1,4	0,9	1,4
	25,0	25,7	25,0	25,7
TERMINALNÄT	59,3	73,9	59,3	73,9
SUMMA	372,9	391,1	295,2	307,7

NOT 6 ÖVRIGA RÖRELSEKOSTNADER

	KONCERN		MODERBOLAG	
	2013	2012	2013	2012
KANAL 75 AB	174,1	181,4	-	-
TERMINALNÄT	40,0	50,9	40,0	50,9
Forskning och bidrag				
Näringsbidrag ATG Hästklinikerna AB	10,0	-	10,0	-
Extra bidrag Hästnäringens Nationella Stiftelse	0,1	5,4	0,1	5,4
Forskningsanslag	3,6	3,6	3,6	3,6
	13,7	9,0	13,7	9,0
SUMMA	227,8	241,3	53,7	59,9

NOT 7 AVSKRIVNINGAR AV IMMATERIELLA OCH MATERIELLA ANLÄGGNINGSTILLGÅNGAR

	KONCERN		MODERBOLAG	
	2013	2012	2013	2012
Immateriella tillgångar	42,3	49,3	41,4	48,3
Inventarier	56,3	60,5	41,7	45,7
SUMMA	98,6	109,8	83,1	94,0
Avskrivningar enligt plan fördelade per funktion				
Spelets kostnader	49,9	56,4	49,9	56,4
Administrationskostnader	33,2	37,6	33,2	37,6
Övriga rörelsekostnader	15,5	15,8	-	-
SUMMA	98,6	109,8	83,1	94,0

NOT 8 FÖRDELAT TILL CENTRALFÖRBUND, AKTIVA OCH BANOR

	KONCERN		MODERBOLAG	
	2013	2012	2013	2012
Trav				
SVENSK TRAVSPORT	79,1	81,1	79,1	81,1
Banor				
Basbelopp	298,9	325,2	298,9	325,2
Tävlingskostnadsersättning	196,7	196,7	196,7	196,7
Prisersättning	675,0	716,1	675,0	716,1
Extra prisersättning	39,8	41,4	39,8	41,4
Poänglördag	2,8	2,9	2,8	2,9
Investeringsbidrag	13,4	10,9	13,4	10,9
Nysatsningar/övergångsregler	8,0	8,0	8,0	8,0
Punktanslag	4,1	2,8	4,1	2,8
Starthästbonus	5,9	6,1	5,9	6,1
Ungdomsverksamhet	4,0	4,0	4,0	4,0
SUMMA	1 248,6	1 314,1	1 248,6	1 314,1
UNGHÄSTSTIMULANS	53,9	64,3	53,9	64,3
UPPFÖDARPREMIER	83,9	90,7	83,9	90,7
TRANSPORTBIDRAG	3,6	5,8	3,6	5,8
TRÄNARPREMIER	1,5	1,5	1,5	1,5
EKONOMIADMINISTRATION	3,7	2,4	3,7	2,4
SUMMA TILL TRAVSPORTEN	1 474,3	1 559,9	1 474,3	1 559,9

NOT 8 FORTS.

	KONCERN		MODERBOLAG	
	2013	2012	2013	2012
Galopp				
SVENSK GALOPP	10,1	12,7	10,1	12,7
Banor				
Basbelopp	45,7	47,4	45,7	47,4
Tävlingskostnadsersättning	19,6	20,6	19,6	20,6
Prisersättning	62,0	63,8	62,0	63,8
Investeringsbidrag	–	3,6	–	3,6
Övergångsregler	2,3	2,3	2,3	2,3
Punktanslag	2,1	1,3	2,1	1,3
SUMMA	131,7	139,0	131,7	139,0
UPPFÖDARPREMIER	6,2	6,5	6,2	6,5
TRÄNARPREMIER	0,8	0,8	0,8	0,8
SUMMA TILL GALOPP-SPORTEN	148,8	159,0	148,8	159,0
SUMMA TILL TRAV- OCH GALOPPSPORTEN	1 623,1	1 718,9	1 623,1	1 718,9

ATGs spelintäkter fördelas till banorna efter ett i förhand bestämt fördelningssystem.

NOT 9 SKATT PÅ ÅRETS RESULTAT

Årets totala skatt uppgår till 0,0 Mkr (0,1) är aktuell skatt och uppskjuten skatt är 0,0 Mkr (0,1).

NOT 10 PROGRAMVARA

	KONCERN		MODERBOLAG	
	2013	2012	2013	2012
Akkumulerade anskaffningsvärden				
Vid årets början	841,1	802,7	836,5	797,8
Nyanskaffningar	117,8	38,7	117,6	38,7
Avyttringar och utrangeringar*	-214,3	-0,3	-214,3	–
Pågående projekt	16,5	63,0	16,5	63,0
	761,1	904,1	756,3	899,5
Akkumulerade avskrivningar enligt plan				
Vid årets början	753,7	704,8	750,8	702,5
Utrangeringar*	-214,3	-0,4	-214,3	–
Årets avskrivning enligt plan på anskaffningsvärden	42,3	49,3	41,4	48,3
	581,7	753,7	577,9	750,8
REDOVISAT VÄRDE VID ÅRETS SLUT	179,4	150,4	178,4	148,7

* Vid övergången till nytt ekonomisystem har utrangering skett av helt avskriven programvara som inte längre är i bruk.

NOT 11 INVENTARIER

	KONCERN		MODERBOLAG	
	2013	2012	2013	2012
Akkumulerade anskaffningsvärden				
Vid årets början	489,0	460,6	402,6	387,8
Nyanskaffningar	50,6	63,7	42,6	44,6
Avyttringar och utrangeringar*	-83,2	-35,3	-83,2	-29,8
	456,4	489,0	362,0	402,6
Akkumulerade avskrivningar enligt plan				
Vid årets början	349,5	324,2	306,7	290,8
Avyttringar och utrangeringar*	-83,2	-35,2	-83,2	-29,8
Årets avskrivning enligt plan på anskaffningsvärden	56,3	60,5	41,7	45,7
	322,6	349,5	265,2	306,7
REDOVISAT VÄRDE VID ÅRETS SLUT	133,8	139,5	96,8	95,9

* Vid övergång till nytt ekonomisystem har utrangering skett av helt avskrivna inventarier som inte längre är i bruk.

NOT 12 ANDELAR I KONCERNFÖRETAG

	MODERBOLAG	
	13-12-31	12-12-31
Akkumulerade anskaffningsvärden		
Vid årets början	0,1	0,1
UTGÅENDE BOKFÖRT VÄRDE	0,1	0,1

Specifikation av bolagets innehav av aktier och andelar i koncernföretag

Koncernföretag/ org nr/ säte	MODERBOLAG		
	Antal andelar	Andel i % ¹	Redovisat värde
Kanal 75 AB /556578-3965/ Stockholm	1 000	100%	0,1

¹ Ägarandelen av kapitalet avses, vilket överensstämmer med andelen av rösterna för totalt antal aktier.

NOT 13 ANDRA LÅNGFRISTIGA FORDRINGAR

	KONCERN		MODERBOLAG	
	13-12-31	12-12-31	13-12-31	12-12-31
Akkumulerade anskaffningsvärden				
Vid årets början	107,1	111,6	107,1	111,6
Reglerade fordringar	-2,1	-4,5	-2,1	-4,5
REDOVISAT VÄRDE VID ÅRETS SLUT	105,0	107,1	105,0	107,1

NOT 14 ÖVRIGA FORDRINGAR

	KONCERN		MODERBOLAG	
	2013	2012	2013	2012
Fordran Svensk Travsport	8,6	6,6	2,3	6,6
Fordran Svensk Galopp	2,5	2,1	1,8	2,1
Fordran ATG ombud	121,4	178,9	121,4	178,9
Fordran samlingskonton	131,3	135,8	131,3	135,8
Övriga fordringar	12,3	49,4	10,6	39,2
	276,1	372,8	267,4	362,6

NOT 15 KASSA OCH BANK

Av dessa medel härrör 162,6 Mkr (153,7) från redovisningsmedel tillhörande ATG-kontokunder.

NOT 16 EGET KAPITAL

	KONCERN			
	AKTIE- KAPITAL	BUNDNA RESER- VER	FRIA RESER- VER	ÅRETS RESUL- TAT
Vid årets början	40,0	8,2	657,0	-125,7
Vinstdisposition enligt beslut vid bolagsstämma			-125,7	125,7
Årets resultat				-52,7
VID ÅRETS SLUT	40,0	8,2	531,3	-52,7

	MODERBOLAG			
	AKTIE- KAPITAL	RESERV- FOND	HÄST- SPOR- TENS FOND	ÅRETS RESUL- TAT
Vid årets början	40,0	8,0	655,6	-125,8
Vinstdisposition enligt beslut vid bolagsstämma			-125,8	125,8
Årets resultat				-52,7
VID ÅRETS SLUT	40,0	8,0	529,8	-52,7

NOT 17 ÖVRIGA SKULDER

	KONCERN		MODERBOLAG	
	13-12-31	12-12-31	13-12-31	12-12-31
Vinstskuld	44,7	66,1	44,7	66,1
Samlingskonton	25,9	18,5	25,9	18,5
Terminalpartner	54,6	65,0	54,6	65,0
Totoskatt	114,8	124,4	114,8	124,4
Internationella partner	32,5	2,9	32,5	2,9
Övriga poster	39,5	40,4	38,5	39,3
SUMMA	312,0	317,3	311,0	316,2

NOT 18 UPPLUPNA KOSTNADER OCH FÖRUTBETALDA INTÄKTER

	KONCERN		MODERBOLAG	
	13-12-31	12-12-31	13-12-31	12-12-31
Uppfödarpremier	16,6	17,6	16,6	17,6
Upplupna löner och arbetsgivaravgifter	14,5	14,2	14,5	14,2
Reservering av totoskatt	4,4	4,0	4,4	4,0
Övriga poster	55,1	54,7	49,9	51,4
SUMMA	90,6	90,5	85,4	87,2

Stockholm den 12 mars 2014

 Mats Denninger ORDFÖRANDE	 Hans Ljungkvist VICE ORDFÖRANDE	 Arendt Cederqvist	 Hans Hansson
 Maria Lejon	 Bo Netz	 Lars Olofsson	 Susanna Rystedt
 Karin Strömberg	 Ylva Thörn	 Anne Wartin	 Marianne Martinsson ARBETSTAGARREPRESENTANT
 Hans Skarplöth VERKSTÄLLANDE DIREKTÖR			

Vår revisionsberättelse har avgivits 12 mars 2014

Ernst & Young AB



Åsa Lundvall
AUKTORISERAD REVISOR

REVISIONSBERÄTTELSE

Till årsstämman i Aktiebolaget Trav och Galopp
Org.nr. 556180-4161.

RAPPORT OM ÅRSREDOVISNINGEN OCH KONCERNREDOVISNINGEN

Vi har utfört en revision av årsredovisningen och koncernredovisningen för Aktiebolaget Trav och Galopp för räkenskapsåret 2013. Bolagets årsredovisning och koncernredovisning ingår i den tryckta versionen av detta dokument på sidorna 4–19.

Styrelsens och verkställande direktörens ansvar för årsredovisningen och koncernredovisningen

Det är styrelsen och verkställande direktören som har ansvaret för att upprätta en årsredovisning och koncernredovisning som ger en rättvisande bild enligt årsredovisningslagen och för den interna kontroll som styrelsen och verkställande direktören bedömer är nödvändig för att upprätta en årsredovisning och koncernredovisning som inte innehåller väsentliga felaktigheter, vare sig dessa beror på oegentligheter eller på fel.

Revisorns ansvar

Vårt ansvar är att uttala oss om årsredovisningen och koncernredovisningen på grundval av vår revision. Vi har utfört revisionen enligt International Standards on Auditing och god revisionssed i Sverige. Dessa standarder kräver att vi följer yrkesetiska krav samt planerar och utför revisionen för att uppnå rimlig säkerhet att årsredovisningen och koncernredovisningen inte innehåller väsentliga felaktigheter.

En revision innefattar att genom olika åtgärder inhämta revisionsbevis om belopp och annan information i årsredo-

visningen och koncernredovisningen. Revisorn väljer vilka åtgärder som ska utföras, bland annat genom att bedöma riskerna för väsentliga felaktigheter i årsredovisningen och koncernredovisningen, vare sig dessa beror på oegentligheter eller på fel. Vid denna riskbedömning beaktar revisorn de delar av den interna kontrollen som är relevanta för hur bolaget upprättar årsredovisningen och koncernredovisningen för att ge en rättvisande bild i syfte att utforma granskningsåtgärder som är ändamålsenliga med hänsyn till omständigheterna, men inte i syfte att göra ett uttalande om effektiviteten i bolagets interna kontroll. En revision innefattar också en utvärdering av ändamålsenligheten i de redovisningsprinciper som har använts och av rimligheten i styrelsens och verkställande direktörens uppskattningar i redovisningen, liksom en utvärdering av den övergripande presentationen i årsredovisningen och koncernredovisningen.

Vi anser att de revisionsbevis vi har inhämtat är tillräckliga och ändamålsenliga som grund för våra uttalanden.

Uttalanden

Enligt vår uppfattning har årsredovisningen och koncernredovisningen upprättats i enlighet med årsredovisningslagen och ger en i alla väsentliga avseenden rättvisande bild av moderbolagets och koncernens finansiella ställning per den 31 december 2013 och av dess finansiella resultat och kassaflöden för året enligt årsredovisningslagen. Förvaltningsberättelsen är förenlig med årsredovisningens och koncernredovisningens övriga delar.

Vi tillstyrker därför att årsstämman fastställer resultaträkningen och balansräkningen för moderbolaget och för koncernen.

RAPPORT OM ANDRA KRAV ENLIGT LAGAR OCH ANDRA FÖRFATTNINGAR

Utöver vår revision av årsredovisningen och koncernredovisningen har vi även utfört en revision av förslaget till dispositioner beträffande bolagets vinst eller förlust samt styrelsens och verkställande direktörens förvaltning för Aktiebolaget Trav och Galopp för räkenskapsåret 2013.

Styrelsens och verkställande direktörens ansvar

Det är styrelsen som har ansvaret för förslaget till dispositioner beträffande bolagets vinst eller förlust, och det är styrelsen och verkställande direktören som har ansvaret för förvaltningen enligt aktiebolagslagen.

Revisorns ansvar

Vårt ansvar är att med rimlig säkerhet uttala oss om förslaget till dispositioner av bolagets vinst eller förlust och om förvaltningen på grundval av vår revision. Vi har utfört revisionen enligt god revisions sed i Sverige.

Som underlag för vårt uttalande om styrelsens förslag till dispositioner beträffande bolagets vinst eller förlust har vi granskat om förslaget är förenligt med aktiebolagslagen.

Som underlag för vårt uttalande om ansvarsfrihet har vi utöver vår revision av årsredovisningen och koncernredovisningen granskat väsentliga beslut, åtgärder och förhållanden i bolaget för att kunna bedöma om någon styrelseleda-

mot eller verkställande direktören är ersättningsskyldig mot bolaget. Vi har även granskat om någon styrelseledamot eller verkställande direktören på annat sätt har handlat i strid med aktiebolagslagen, årsredovisningslagen eller bolagsordningen.

Vi anser att de revisionsbevis vi har inhämtat är tillräckliga och ändamålsenliga som grund för våra uttalanden.

Uttalanden

Vi tillstyrker att årsstämman disponerar vinsten enligt förslaget i förvaltningsberättelsen och beviljar styrelsens ledamöter och verkställande direktören ansvarsfrihet för räkenskapsåret.

Stockholm den 12 mars 2014

Ernst & Young AB

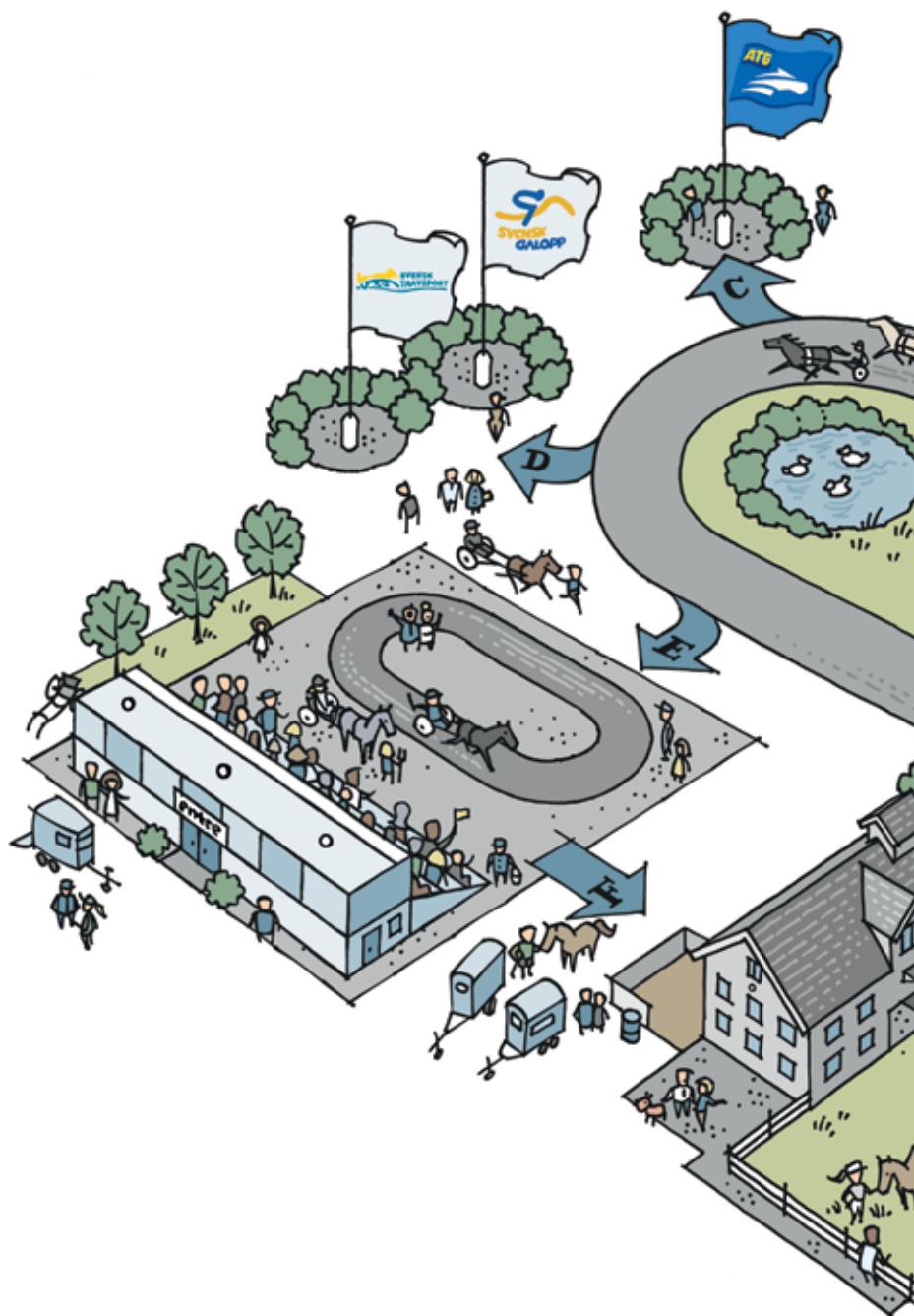

Åsa Lundvall

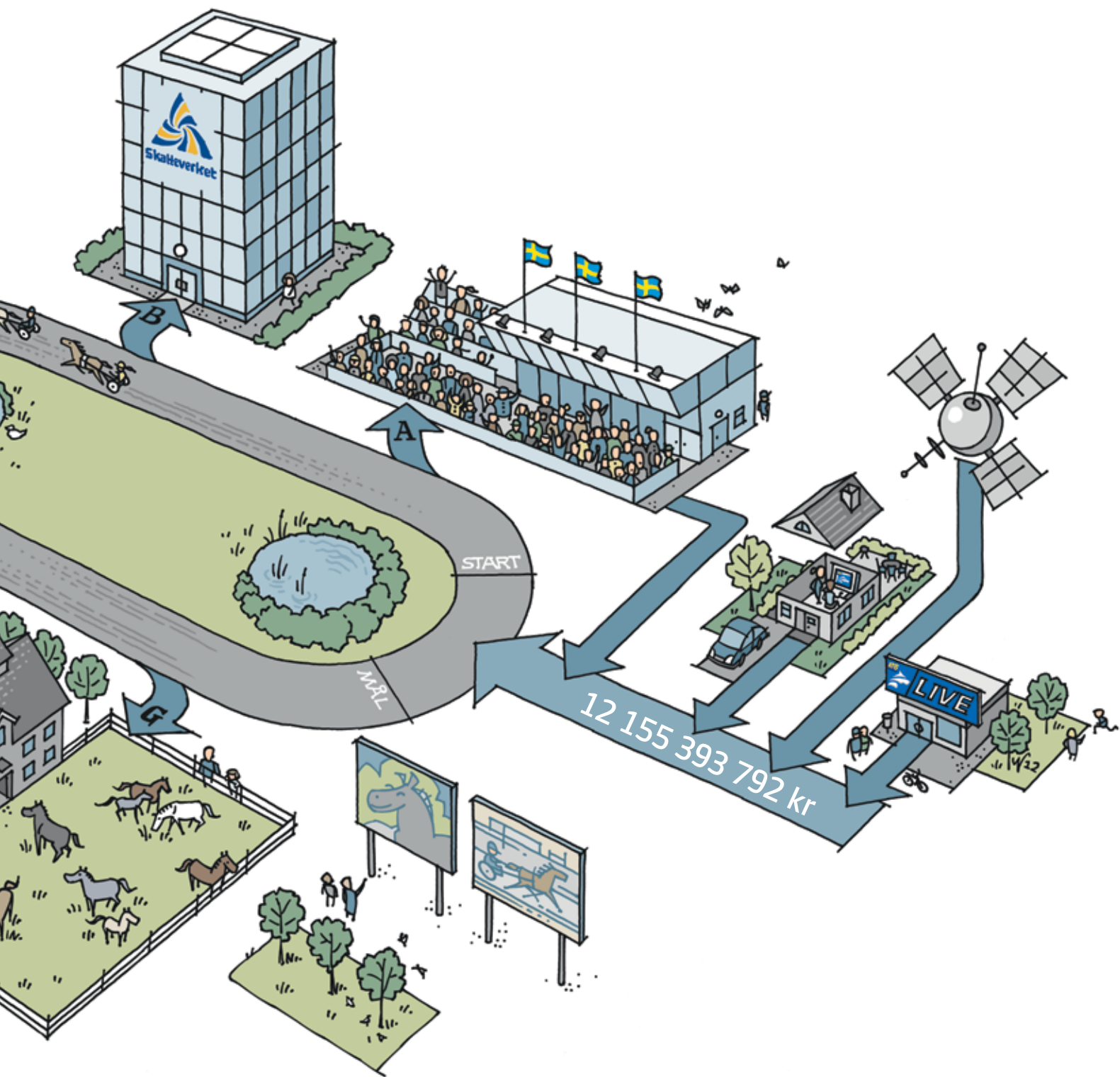
AUKTORISERAD REVISOR

EKONOMISK FÖRDELNING

ATG omsatte 12,2 miljarder kronor 2013, vilket är den femte högsta siffran hittills men en minskning med 2,1 procent. När vinster och skatt har betalats ut och driften av ATG täckts går allt överskott från ATGs verksamhet tillbaka till hästnäringen. Hästsporten tilldelades 1,6 miljarder kronor under 2013.

- A** Merparten av ATGs omsättning går tillbaka till spelarna. Under 2013 betalades 8 532 miljoner kronor ut i form av vinster, vilket motsvarar cirka 70 procent av den totala omsättningen.
- B** ATG bidrog under 2013 med 1 343 miljoner kronor till statskassan i form av totalisatorskatt.
- C** Nettokostnaden för driften av ATG uppgick till 758 miljoner kronor och här ingår bland annat ombudens provisioner och löpande driftskostnader, såsom produktutveckling, direktsändningar av loppet, marknadsföring och administration.
- D** Sportens centralförbund ST och SG erhöll under 2013, 89 miljoner kronor.
- E** Under 2013 delade ATG ut 1 384 miljoner kronor till landets banor. Pengarna ska täcka kostnader för tävlingsdagarna, drift och underhåll av anläggningarna samt kostnader för ekonomi och administration. Banorna har även intäkter i form av sponsorpengar, entréavgifter, överskott från restaurangverksamheter och aktiviteter i samband med tävlingsdagarna.
- F** En stor del av de medel som banorna erhåller går vidare till de aktiva i form av prispengar. 2013 uppgick beloppet till drygt 836 miljoner kronor.
- G** Utöver prispengarna från banorna erhåller de aktiva ytterligare 150 miljoner kronor i form av tränar- och uppfödarpremier. Totalt fick de aktiva dela på cirka 986 miljoner kronor. Vidare satsades också 50 miljoner kronor, i enlighet med avtalet mellan staten och trav- och galoppporten, direkt på hästnäringen genom Hästnäringens Nationella Stiftelse (HNS).





STATISTIK

V75-OMGÅNGAR 2013

OMG	DATUM	BANA	ANTAL SYSTEM	OMSÄTTNING	7 rätt		6 rätt		5 rätt	
					ANTAL VINSTER	UTDELN. kr	ANTAL VINSTER	UTDELN. kr	ANTAL VINSTER	UTDELN. kr
1	20130105	Bergsåker	1 595 668	72 772 024	6 307,00	3 174	186 073	48	2 366 222	-
2	20130112	Åby	3 746 795	95 024 646	95,56	495 176	2 843	3 825	87 814	247
3	20130119	Gävle	1 384 573	78 006 794	5,00	4 257 646	935	10 485	55 127	355
4	20130126	Halmstad	1 463 073	85 645 090	2 649,00	8 753	92 846	116	1 356 237	15
5	20130202	Färjestad	1 469 357	82 048 482	335,77	66 475	19 332	534	421 167	49
6	20130209	Jägersro Trav	1 395 093	80 754 117	8,00	2 746 372	1 022	9 949	63 307	321
7	20130216	Solvalla	1 764 734	80 473 372	2 172,00	10 167	126 721	79	2 370 068	-
8	20130223	Kalmar	3 019 870	99 993 247	232,25	216 931	17 390	666	480 554	48
9	20130302	Bergsåker	1 338 121	81 226 488	14,70	1 498 703	1 856	5 523	94 515	217
10	20130309	Solvalla	1 423 364	81 179 712	182,26	121 068	14 443	708	425 891	48
11	20130316	Momarken	2 200 557	96 994 236	274,58	95 867	19 809	617	456 607	53
12	20130323	Jägersro Trav	1 439 166	78 737 865	366,82	58 628	14 356	688	275 295	71
13	20130331	Romme	1 441 488	82 780 588	1,00	22 627 711	65	159 805	4 435	4 686
14	20130406	Mantorp	1 529 506	75 611 652	62 264,00	330	989 869	-	6 501 964	-
15	20130413	Färjestad	3 573 705	116 903 261	194,57	335 582	10 598	1 234	403 664	64
16	20130420	Åby	2 138 789	108 234 913	1 066,00	27 820	53 653	252	1 057 613	25
17	20130427	Umeå	1 400 289	80 282 398	347,30	63 413	21 182	474	460 483	43
18	20130504	Örebro	1 375 551	76 451 596	15,75	1 326 785	1 230	7 802	45 550	421
19	20130511	Solänget	1 302 727	68 391 762	74 943,00	248	1 078 599	-	6 454 191	-
20	20130512	Bjerke	6 388 639	58 726 567	2 682,00	19 005	26 964	161	435 797	19
21	20130516	Åby	1 028 760	27 378 008	173,42	46 232	7 963	409	140 865	46
22	20130518	Gävle	1 245 426	66 355 640	19,60	932 530	2 010	4 120	94 112	176
23	20130525	Solvalla	2 412 972	112 184 107	5 066,00	6 170	156 496	88	2 015 425	-
24	20130526	Solvalla	1 711 109	61 776 070	2 411,00	19 737	69 424	97	1 026 287	-
25	20130601	Mantorp	1 416 386	82 544 879	52,80	676 983	1 877	5 275	66 294	298
26	20130608	Östersund	1 381 308	69 853 944	5 715,00	3 379	180 497	48	2 095 687	-
27	20130609	Charlottenlund	1 274 630	30 465 013	20,03	1 383 617	738	4 281	34 701	182
28	20130615	Boden	1 725 886	74 088 294	253 913,00	80	2 680 983	-	12 778 772	-
29	20130623	Kalmar	2 503 569	97 070 256	3 205,00	17 857	105 529	105	1 626 114	-
30	20130629	Eskilstuna	2 576 542	87 734 643	133,80	356 939	8 429	1 205	352 196	57
31	20130706	Halmstad	1 461 555	71 468 315	2,00	9 992 748	861	10 241	32 459	543
32	20130713	Årjäng	1 258 991	66 745 626	993,43	18 531	32 008	260	512 989	32
33	20130720	Axevalla	1 762 729	70 180 620	916,68	21 185	32 941	265	520 254	33
34	20130721	Axevalla	758 878	28 574 870	52,20	158 485	8 214	418	253 494	27
35	20130727	Hagmyren	1 884 550	69 286 433	1 031,00	18 780	268 004	31	3 557 558	-
36	20130730	Jägersro Trav	1 355 248	36 137 387	160,46	65 916	12 835	335	255 301	33
37	20130803	Rättvik	2 653 620	78 576 394	1 186,00	33 672	55 338	170	961 923	19
38	20130810	Skellefteå	2 367 107	67 772 353	1 782,00	10 589	61 904	135	1 010 050	16
39	20130814	Solvalla	2 195 421	39 715 452	84,85	135 613	3 573	1 334	74 748	127
40	20130817	Örebro	2 338 033	70 010 505	22,00	891 106	3 878	2 226	233 979	73
41	20130824	Bergsåker	2 393 020	78 241 210	3,00	7 248 030	888	10 925	52 560	369
42	20130831	Jägersro Trav	2 428 781	76 694 437	49 864,00	423	869 532	-	6 254 774	-
43	20130901	Jägersro Trav	1 607 482	32 980 401	503,77	18 625	20 943	191	347 444	23
44	20130907	Bollnäs	2 690 606	95 491 111	26,30	2 229 939	3 017	3 555	99 249	216
45	20130914	Färjestad	2 796 014	95 913 817	3 979,00	6 561	163 098	74	2 044 882	-
46	20130921	Åby	4 162 012	91 185 540	728,18	63 112	27 975	383	566 919	37
47	20130928	Solvalla	2 802 775	83 951 815	192,53	120 275	11 797	887	292 623	71
48	20130929	Solvalla	1 433 977	33 961 190	42,01	238 711	5 606	716	183 421	43
49	20131005	Bergsåker	2 920 093	76 869 628	45,31	467 448	3 274	2 930	107 928	177
50	20131012	Åby	1 318 412	75 167 165	150,12	137 573	8 386	1 121	193 110	97
51	20131019	Romme	1 359 833	77 556 170	491,08	43 384	21 047	460	393 635	49
52	20131026	Jägersro Trav	1 389 630	82 842 422	105,00	218 699	8 388	1 227	240 541	85
53	20131102	Eskilstuna	1 332 453	77 528 221	990,09	21 502	47 960	202	924 752	20
54	20131103	Eskilstuna	740 229	30 041 254	15,18	567 364	4 058	896	158 264	45
55	20131109	Halmstad	1 374 049	78 198 928	31,80	670 528	1 198	8 206	27 527	714
56	20131116	Solvalla	1 375 559	77 884 137	803,25	27 056	60 888	158	1 267 954	15
57	20131123	Gävle	1 352 371	76 658 650	35 382,00	604	684 292	-	5 101 297	-
58	20131130	Jägersro Trav	1 794 993	113 279 720	5 377,00	11 711	134 497	96	1 642 781	15
59	20131207	Vermo	1 374 111	77 961 454	6 051,00	3 505	157 925	62	1 669 103	-
60	20131214	Åby	1 501 649	96 834 591	5 752,00	8 514	196 591	56	2 360 372	-
61	20131221	Bergsåker	1 594 429	99 141 017	64,39	806 041	2 598	4 483	89 884	259
62	20131223	Solvalla	1 147 192	64 492 600	10 448,00	1 736	442 189	17	4 752 937	-
63	20131226	Solvalla	1 067 060	53 609 362	493,70	30 744	56 852	115	1 318 068	-
64	20131228	Axevalla	1 578 736	103 728 273	56,07	1 057 768	4 280	2 747	146 151	160
Totalt			120 239 251	4 838 370 732	552 692		9 310 568		81 695 885	
Varav svensk omsättning				4 555 838 515						

Fet stil = Jackpot

- = Ingen vinnare med sju rätt/ingen utdelning på fem rätt

HÖGSTA V75-OMSÄTTNINGAR, TILL OCH MED 2013

Plac.	Omsättning	Datum	Bana
1	188 077 385	1998-11-07	Solvalla
2	175 689 836	1995-12-26	Mantorp
3	173 678 591	1998-04-04	Åby
4	168 886 302	2001-09-01	Jägersro
5	164 455 900	2009-12-23	Solvalla
6	161 976 648	2011-09-24	Färjestad
7	145 384 670	2011-05-28	Solvalla
8	143 060 806	2012-05-26	Solvalla
9	142 547 000	1996-09-21	Solänget
10	136 599 611	2006-11-04	Färjestad

HÖGSTA V75-VINSTER, TILL OCH MED 2013

Plac.	Belopp	Datum	Bana
1	67 312 633	2010-02-27	Axevalla
2	56 347 408	2012-01-14	Åby
3	47 360 999	2007-07-07	Halmstad
4	45 285 093	2007-06-24	Kalmar
5	34 591 437	2011-12-23	Bergsåker
6	33 149 592	1996-08-17	Åby
7	32 231 761	2004-05-29	Solvalla
8	26 180 989	2012-01-21	Bergsåker
9	24 315 984	2005-01-29	Axevalla
10	24 241 282	2011-04-09	Solvalla

MILJONVINSTER ÅR 2013, 30 I TOPP

datum	Spelform	Kanal	insats, kr	Vinstbelopp	Län	Ombud / Bana / E-kanaler
20130331	V75	E-kanaler	14	23 642 773	Stockholm	E-kanaler
20130824	V75	Ombud	Över 1000 kr	12 113 424	Västra Götaland	SERVICEBUTIKEN MITT I PRICK
20130824	V75	Ombud	Över 1000 kr	10 582 908	Västernorrland	CITY GROSS SUNDSVALL
20130706	V75	E-kanaler	378	10 256 755	Västra Götaland	E-kanaler
20130706	V75	Ombud	144	10 130 920	Stockholm	SAFIN SPEL
20131109	V75	Ombud	Över 1000 kr	9 560 034	Västra Götaland	COOP FORUM SISJÖN
20131109	V75	Ombud	Över 1000 kr	9 463 468	Västra Götaland	COOP FORUM SISJÖN
20130907	V75	Ombud	Över 1000 kr	6 095 271	Västra Götaland	MAXI ICA GÖTEBORG
20131204	V86	E-kanaler	Över 1000 kr	5 787 940	Västra Götaland	E-kanaler
20130907	V75	Bana	Över 1000 kr	5 574 847	Gävleborg	Bollnäs
20130907	V75	Bana	Över 1000 kr	5 574 847	Gävleborg	Bollnäs
20130907	V75	Ombud	Över 1000 kr	5 075 135	Östergötland	DIREKTEN SÖDERTULL SPEL
20130213	V86	Ombud	67,5	4 666 082	Västra Götaland	ICA KVANTUM
20130609	V75	Ombud	Över 1000 kr	4 541 898	Norrbottnen	STATOIL GÄLLIVARE
20130907	V75	Ombud	Över 1000 kr	4 528 582	Östergötland	DIREKTEN SÖDERTULL SPEL
20130119	V75	Ombud	720	4 517 046	Jämtland	GUNSANS
20130119	V75	E-kanaler	168	4 428 931	Västra Götaland	E-kanaler
20130907	V75	Ombud	Över 1000 kr	4 418 982	Västra Götaland	NÖJESBUTIKEN I MUNKEDAL
20130119	V75	Ombud	144	4 389 666	Uppsala	TIERPS CIGARR & PAPPERSHANDEL
20131218	V86	E-kanaler	90	4 382 756	Norrbottnen	E-kanaler
20130119	V75	Ombud	162	4 377 051	Skåne	LÖDDE SPEL & MERA
20130403	V86	E-kanaler	Över 1000 kr	4 371 365	Stockholm	E-kanaler
20130119	V75	E-kanaler	108	4 363 726	Östergötland	E-kanaler
20131109	V75	Ombud	Över 1000 kr	4 055 772	Västra Götaland	COOP FORUM SISJÖN
20130609	V75	Ombud	Över 1000 kr	3 858 322	Östergötland	VILBERGEN
20130907	V75	Ombud	Över 1000 kr	3 770 239	Västra Götaland	ÅBYMIXEN TRAV OCH TIPS
20130302	V75	E-kanaler	Över 1000 kr	3 746 757	Stockholm	E-kanaler
20131225	V86	Ombud	96	3 642 047	Skåne	MAXI ICA BROMÖLLA
20130717	V86	Ombud	96	3 562 586	Västra Götaland	ICA KVANTUM LIDKÖPING
20130609	V75	E-kanaler	6	3 459 042	Stockholm	E-kanaler
20130609	V75	E-kanaler	Över 1000 kr	3 459 042	Stockholm	E-kanaler
20130609	V75	E-kanaler	5	3 459 042	Uppsala	E-kanaler
20130609	V75	E-kanaler	Över 1000 kr	3 459 042	Skåne	E-kanaler



FÖR ATT HÄSTAR GER ALLT